



© L'Azimut

## UN NOUVEAU THÉÂTRE

**PREMIER SPECTACLE LES 9 ET 10 OCTOBRE 2021**

*Et d'autres que moi continueront peut-être mes songes*

Jean Bellorini / TNP - Hommage à Firmin Gémier

et autres grands noms du théâtre populaire

**WEEK-END TOUS AZIMUT LES 22, 23 ET 24 OCTOBRE 2021**

Visites, ateliers, spectacles pour découvrir tous les aspects de L'Azimut

Chloé Moglia / Compagnie Rhizome ; Compagnie XY ; Compagnie Un loup pour l'homme

## UN NOUVEAU NOM

**LE THÉÂTRE FIRMIN GÉMIER / LA PISCINE DEVIENT L'AZIMUT. IL REGROUPE 3 LIEUX :**

Le Théâtre Firmin Gémier / Patrick Devedjian

Le Théâtre La Piscine

L'Espace Cirque

## UNE NOUVELLE SAISON

**140 SPECTACLES / 300 REPRÉSENTATIONS**

**PROCHAIN RDV LES 12 ET 13 OCTOBRE 2021**

*Une télévision française*

Thomas Quillardet

---

Contact Presse / MYRA

Rémi Fort, Valentine Arnaud et

Claudia Christodoulou

01 40 33 79 13 / myra@myra.fr



# THÉÂTRE FIRMIN GÉMIER / PATRICK DEVEDJIAN LES ARCHITECTES

## LE BÂTIMENT

### **BLOND & ROUX ARCHITECTES**

Diplômés de l'École Spéciale d'Architecture, Marie-Agnès Blond et Stéphane Roux débute leur activité en 1992 et fondent « Blond&Roux, architectes » en 2003.

L'agence réalise de nombreux projets dans le domaine culturel (salles de spectacles et de concerts) ainsi que dans les domaines scolaire et universitaire, logement, et tertiaire. Ils ont notamment conçu Le Bateau Feu – Scène nationale Dunkerque, Bonlieu – Scène nationale à Annecy, l'École Supérieure Nationale des Arts de la Marionnette et ils pilotent actuellement, entre autres, la rénovation du Théâtre de la Ville à Paris.

### **PRÉSENTATION DU PROJET**

**DU THÉÂTRE FIRMIN GÉMIER / PATRICK DEVEDJIAN – ANTONY**

**MAÎTRE D'OUVRAGE : VALLÉE SUD – GRAND PARIS**

### **TRANSMISSION**

En créant et fédérant un ensemble d'équipements culturels (Théâtre de La Piscine, Espace Cirque, Théâtre Firmin Gémier/Patrick Devedjan) complémentaires, qui fonctionnent en résonance, Vallée Sud – Grand Paris manifeste clairement son intérêt pour les modes d'expression de l'art vivant contemporain.

Le réseau d'actions et de synergies qu'elle met en œuvre construit une dynamique qui marque profondément et durablement le quotidien de cette agglomération.

La reconstruction du Théâtre Firmin Gémier/Patrick Devedjan à Antony constitue une étape importante de cette action culturelle forte, qui ambitionne de porter la culture au cœur de la vie.

### **OBJECTIFS**

Le projet de construction d'un théâtre (442 places) avec un bâtiment devant accueillir public, artistes, techniciens, au service de manifestations diversifiées.

Il doit favoriser les échanges, toujours renouvelés, entre participants ; rendre lisible la spécificité de son action, afin d'élargir son rayonnement.

Un lieu d'ouverture et de créativité. Un territoire d'accueil et de valorisation des productions contemporaines.

### **PROJET**

Le projet se construit comme la convergence, la juxtaposition du « bloc accueil » (espaces d'accueil et vie quotidienne du théâtre, répartis dans un volume ouvert sur l'esplanade) et du « bloc salle » du théâtre (espaces de représentation et de logistique, logés dans un parallélépipède opaque).

Par sa capacité à s'ouvrir sur la ville, à médier son activité, le théâtre acquiert une identité singulière. Néanmoins, il se fonde dans l'épannelage construit (alignement de la hauteur du bâtiment sur celle des mitoyens, enfouissement de la salle, ...), s'insère harmonieusement dans la ville.

# THÉÂTRE FIRMIN GÉMIER / PATRICK DEVEDJIAN LE BÂTIMENT

Ces 2 volumes/blocs en continuité, sont implantés à l'extrémité d'une longue esplanade. Lieu d'agrément et d'accueil de manifestations extérieures, ce vaste espace public met en valeur le théâtre, visible de toute part.

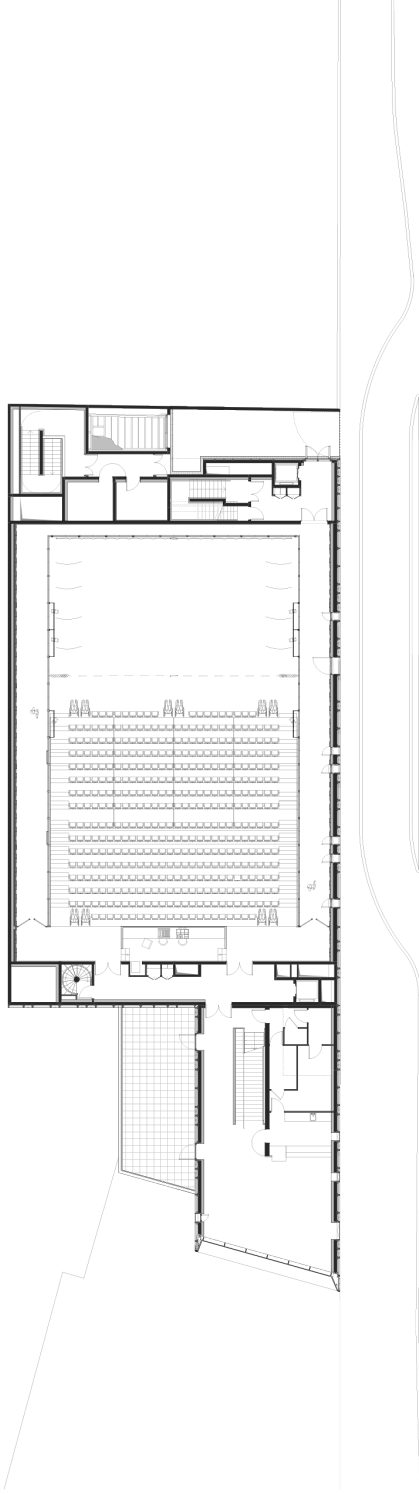
Situé à l'extrémité de l'esplanade, l'accès au théâtre se fait, au sud-ouest, dans le bloc accueil, par l'intermédiaire d'un hall. Ce hall, qui accueille le public, comprend la banque d'accueil et ses locaux associés, le vestiaire et les sanitaires publics. Il est situé à mi-chemin entre les 2 niveaux de la salle (parterre et haut des gradins) auquel il donne accès. Il est configuré pour accueillir des expositions qui peuvent naturellement se prolonger dans les espaces d'accès à la salle (foyer, circulations,...).

## **SALLE**

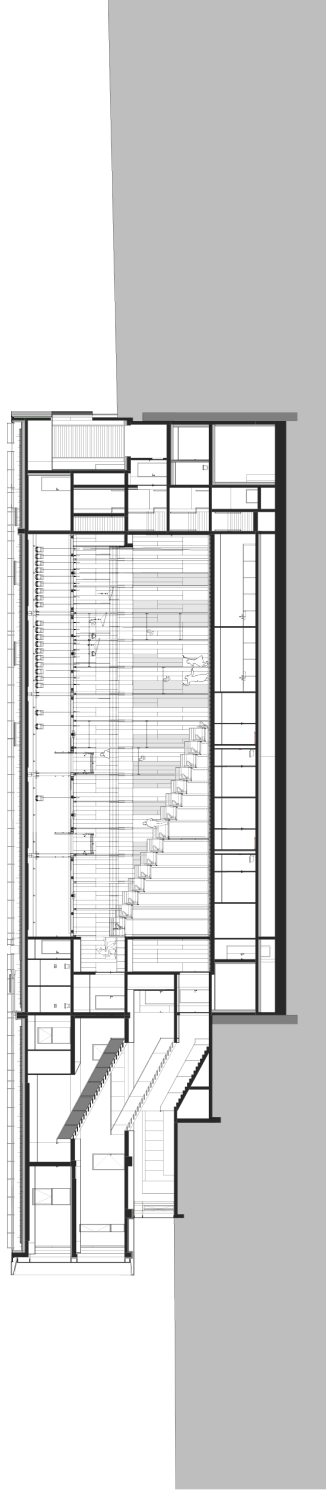
Outil polyvalent, recomposable, la salle (44 m x 24m x9,75m sous gril) est enterrée de 10,26m par rapport au point le plus haut du terrain naturel. Elle est composée d'une surface de jeu « exploitable » (espace spectateurs/ espace scénique), et d'un espace périphérique, annexé à la salle. Elle est équipée d'un gradin mobile rétractable (442 places) en 5 blocs distincts, permettant de libérer totalement la surface de la salle ou de la reconfigurer différemment. Entourée de murs sombres, la salle est animée par ses ouvertures sur l'extérieur (occultables) qui offrent un éclairage naturel contrôlé. La salle est équipée d'un gril technique sur toute sa surface, et de passerelles.

## **FAÇADES**

Par transparence et réflexion, elles construisent ce jeu d'illusion visuelle, cette diffraction dont le spectacle est le révélateur. La façade d'entrée sur le parvis expose en même temps l'intérieur et l'extérieur du théâtre. Les autres façades, moins exposées, sont revêtues de panneaux de vitrage type *shadowboxes*, d'opacité et d'appareillage variables. Une esthétique vibrante, changeante qui joue avec l'environnement et le climat. Les « cavités » créées dans la façade sont revêtues de cassettes métalliques. La toiture est végétalisée.



plan du niveau +1



coupe longitudinale

# ET D'AUTRES QUE MOI CONTINUERONT PEUT ÊTRE MES SONGES

**OCTOBRE SAM 9 20H30 DIM 10 17H**  
**THÉÂTRE FIRMIN GÉMIER / PATRICK DEVEDJIAN**  
**À PARTIR DE 14 ANS / DURÉE ESTIMÉE 1H30**

Textes **Firmin Gémier, Jean Vilar, Maria Casarès, Silvia Monfort, Gérard Philipe**  
et **Georges Riquier**

Mise en scène, scénographie et lumière **Jean Bellorini**

Collaboration artistique **Mélo die-Amy Wallet**

Création sonore **Sébastien Trouvé**

Avec **Solène Butin, Cléo Charbonnier, Thibaud Da Silva, Baptiste Darras, Robinson Duchêne, Arthur Duranton, Elsa Fillaudeau, Félix Fouletier, Isidor Germain, Evodie Gonzalez, Tatiána Guille, Elena Guy, Martha Je Rey, Luna Kaced, Adélie Laurent, Ethan Lissillour, Esther Minfray, Rachel Proot, Nils Reynaud-Barrot, Floriane Roux, Claudette Rumler, Roxanne Vincent**

avec les élèves du Beatume Orchestra de l'ENM de Villeurbanne **Luc Blond Butlen, Enzo Bruyat, Yann Castiglia, Amos Cocagne, Léonard Conte-Jansen, Amélie Dumazet, Alexandre Elsensohn, Émile Ernou-Perin, Lillian Foquet, Syméon Grand, Lison Gros, Héloïse Jacquemot, Guillem Jovy Matas, Guillaume Mandon, Noam Martinez, Jade Maupu, Aida Meyer Di Mattia, Salah Mokhtari, Ella Papelard, Léandre Rebeaux, Aurore Semay, Anna Textoris, Corentin Textoris, Mattéo Thenoz, Clément Thouvenot, Paul Thouvenot**

Les lettres inédites ont été transcrites par Violaine Vielmas dans le cadre d'un doctorat en Littérature sur Jean Vilar.

Les costumes proviennent du fonds du TNP et de celui de la Maison Jean Vilar.

---

## TOURNÉE

Les 25 et 26 septembre 2021 TNP, Théâtre National Populaire

Les 9 et 10 octobre L'Azimut - Antony / Châtenay-Malabry

# À PROPOS

# JEAN BELLORINI metteur en scène

Jean Bellorini rêve son TNP comme un délicat mélange d'ici et d'ailleurs, où transmission et création sont totalement liées. À son arrivée à la direction du théâtre en janvier 2020, c'est donc tout naturellement qu'il a poursuivi l'expérience inventée au Théâtre Gérard Philipe de Saint-Denis : former une Troupe éphémère avec une vingtaine de jeunes du territoire choisis pour leur motivation et dirigés comme des professionnels.

Pour cette création conçue pour le Centenaire, la Troupe éphémère est partie sur les traces de Firmin Gémier, le grand oublié du théâtre du début du XXe siècle. Précurseur de la décentralisation théâtrale, il fut le premier directeur du TNP en 1920. À ses déclarations sur le théâtre populaire, répondent des lettres inédites d'acteurs ou d'actrices de Jean Vilar qui, une trentaine d'années après Gémier, ont dessiné l'âge d'or du TNP. Dans tous ces textes passionnés émergent les incertitudes des directeurs, des artistes et de tous ceux qui ont porté le projet de ce théâtre populaire. Qu'est-ce qui les a rendus plus forts que le doute ? Les jeunes comédiens, loin de chercher à donner des réponses à ces interrogations, déploient tous les mystères qu'elles contiennent. Dans un théâtre qui aurait été abandonné depuis des dizaines, des centaines d'années, ils viennent raconter des histoires de naissance et d'apparitions.

Les mots de Firmin Gémier sonnent alors comme un rêve, doux et lumineux. Quelque chose résonne à l'intérieur des jeunes, qui s'improvisent dépositaires de rêves du passé. Presque malgré eux, ils se rapprochent du théâtre ambulant de Gémier, ce grand théâtre nomade dont la définition la plus simple serait la suivante : des gens mus par la nécessité de rassembler d'autres gens.

Sur scène, les costumes historiques du TNP servent de décor et de présences, comme des fantômes regardant des jeunes gens d'aujourd'hui.

Construit en plein cœur d'une longue période de fermeture des théâtres, le spectacle est devenu un acte de résistance. Cette première Troupe éphémère du TNP, consciente de vivre un moment doublement exceptionnel, s'est trouvée unie face à l'adversité. Par sa présence régulière et joviale, elle a également revêtu un poids symbolique fort pour l'équipe du TNP. Comme la preuve tangible que le théâtre de demain est bien là.

Metteur en scène attaché aux grands textes dramatiques et littéraires, il mêle étroitement dans ses spectacles théâtre et musique et y insuffle un esprit de troupe généreux. Il défend un théâtre populaire et poétique. *Tempête sous un crâne* d'après *Les Misérables* de Victor Hugo, *Paroles gelées* d'après Rabelais, *La Bonne Âme du Se-Tchouan* de Bertolt Brecht, *Liliom* de Ferenc Molnár ou encore *Karamazov*, d'après le roman de Fédor Dostoïevski, créé pour le Festival d'Avignon en 2016 en sont quelques exemples. *Paroles gelées* et *La Bonne Âme du Se-Tchouan* sont récompensés en 2014 par les Molières de la mise en scène et du meilleur spectacle du théâtre public.

Nommé en 2014 à la direction du Théâtre Gérard Philipe, centre dramatique national de Saint-Denis, il y invente la Troupe éphémère, composée d'adolescents de Saint-Denis avec qui il monte chaque année un spectacle.

Il développe son travail pour l'opéra et à l'étranger, et collabore notamment avec la troupe du Berliner Ensemble, avec l'Opéra de Lille ou avec la troupe du Théâtre

Alexandrinski de Saint-Petersbourg. Récemment, il crée *Un instant*, d'après Marcel Proust et *Onéguine*, d'après Eugène Onéguine d'Alexandre Pouchkine.

Depuis le 1<sup>er</sup> janvier 2020, Jean Bellorini est directeur du Théâtre National Populaire.

En octobre 2020, il présente *Le Jeu des Ombres* de Valère Novarina lors de la Semaine d'art en Avignon.

---

**Jean Bellorini présentera également cette saison à L'Azimut :**

*Onéguine*, au Théâtre Firmin Gémier / Patrick Devedjian, du 2 au 5 février

*Le Jeu des Ombres*, à l'Opéra de Massy [spectacle conseillé à la programmation par L'Azimut], les 20 et 21 avril.

**OCTOBRE MAR 12 20H MER 13 19H30**

**THÉÂTRE LA PISCINE**

**À PARTIR DE 15 ANS / DURÉE ESTIMÉE 3H AVEC ENTRACTE**

**Création 2021**

« Madame, Monsieur, bonsoir... » : du « 20H » à Koh-Lanta, on a tous un souvenir avec TF1. Avec l'auteur et metteur en scène Thomas Quillardet, on se téléporte en 1987 : cette année-là, TF1 est rachetée par le groupe Bouygues et cesse d'être une chaîne de télévision publique. Pour Thomas Quillardet, c'est un point de bascule de notre histoire récente : bienvenue dans le règne de la publicité, de la course à l'audience et de l'information-spectacle...

Entre spectacle documentaire et épopée personnelle, Une télévision française nous plonge dans l'intimité d'une bande de journalistes confrontés à la privatisation de « leur » première chaîne. Incarnant tour à tour Francis Bouygues ou Anne Sinclair, les dix acteurs passent d'un rôle à un autre sur un plateau truffé de trompe-l'œil. Une création qui promet d'être aussi haletante qu'une bonne série télé !

Texte et mise en scène **Thomas Quillardet**

avec **Agnès Adam, Jean-Baptiste Anoumon, Emilie Baba, Benoit Carré, Charlotte Corman, Bénédicte Mbemba, Josué Ndefusu, Blaise Pettebone, Nicolas Pietri, Anne-Laure Tondu**

Assistanat à la mise en scène **Titiane Barthel**

Scénographie **Lisa Navarro**

Costumes **Benjamin Moreau**

Création et régie son **Julien Fezans**

Lumière **Anne Vaglio**

Régie générale **Titouan Lechevalier**

Régie lumière **Lauriane Duvignaud**

---

## TOURNÉE

Du 2 au 9 octobre 2021 Le Comédie de Reims, CDN

**12 et 13 octobre 2021 L'Azimut - Antony / Châtenay-Malabry**

16 octobre 2021 Théâtre de Chelles

21 et 22 octobre 2021 Le Trident, scène nationale de Cherbourg-en-cotentin

26 novembre 2021 L'Avant-Seine, Colombes

1er et 2 décembre 2021 Le Théâtre de Sartrouville, CDN

Du 5 au 22 janvier 2022 Théâtre de la Ville à Paris

25-26 janvier 2022 La Coursive, scène nationale de La Rochelle

29 janvier 2022 L'Equinox, scène nationale de Chateauroux

1<sup>er</sup> et 2 février 2022 Le Grand R, scène nationale de la Roche-sur-Yon

4 février 2022 Théâtre d'Angoulême, scène nationale

22 et 23 février 2022 La Rose des vents, scène nationale de Lille Métropole à Villeneuve d'Ascq à L'Etoile, Scène de Mouvaux

26 février 2022 La Passerelle, scène nationale de Gap

---

**Production** 8 avril

**Coproductions** Comédie – CDN de Reims, Le Trident – Scène nationale de Cherbourg-en-Cotentin, Le Théâtre de la Ville – Paris, La Rose des Vents, Scène nationale Lille Métropole Villeneuve d'Ascq, Théâtre La Passerelle – Scène nationale de Gap, Le Théâtre de Sartrouville et des Yvelines – CDN, Equinox – Scène Nationale de Châteauroux, Le Grand R – Scène nationale de La Roche-sur-Yon, La Comédie – CDN de Saint-Etienne, Le Gallia – Scène conventionnée de Saintes, Le Théâtre de Chelles.

**Soutiens** DRAC Île-de-France, Région Île-de-France, Le Théâtre de Vanves, La Villette – Paris, en résidence à la Scène Nationale d'Aubusson / La Pépinière. Avec la participation du Jeune Théâtre National.



Je suis, depuis quelques mois, en train d'écrire une pièce qui mêle la grande et la petite histoire. Celle d'un groupe de journalistes qui va vivre une révolution à la fin des années 80. Ils sont une petite dizaine au sein d'une des plus grandes rédactions de France. Ils ont des habitudes, ils ont entre 30 et 40 ans et vont vivre un raz de marée.

Mon histoire se situe à un moment précis : celui de la privatisation de TF1. Un matin, en conférence de rédaction, les journalistes apprennent que leur chaîne va être privatisée. Ils vont commencer par aller place de la République à Paris car « Mitterrand ne peut pas laisser faire ça. » Quelques mois plus tard, elle sera rachetée par Francis Bouygues. Il changera radicalement la manière de faire de l'information, renouvelle profondément le traitement de la politique, invente des formats et fait du plateau du 20h le passage obligé des grands de ce monde. Et il le transforme en usine à souvenir pour nous, spectateurs. La chute du mur, les élections présidentielles, la guerre du Golfe, la mort de Bérégovoy..., autant de moments gravés dans nos mémoires mais dont on ignore comment le traitement de ces informations a été pensé en interne. Ce sont ses rouages, par le biais de la fiction, que mon projet va tenter de mettre en valeur.

TF1 privatisé, est un événement quelque peu oublié mais qui a fait, en 1987, l'objet d'âpres discussions. L'achat de cette chaîne par Francis Bouygues a participé sans nul doute au dessin d'une nouvelle France, celle dans laquelle nous vivons maintenant. La privatisation de TF1 va entraîner un trouble idéologique entre la gauche et la droite, mais elle va surtout conduire à une course à l'audience et à un nouveau journalisme.

Sous nos yeux, une chaîne de télévision change de main et un monde bascule. L'information selon TF1 nous influencera malgré nous et structure encore une certaine manière de penser l'information en France aujourd'hui. C'est cette bascule qui m'intéresse. Comment un groupe de journalistes, change, évolue et accompagne ou pas une stratégie. Comment cette mutation, ce changement d'époque leur a posé des questions, et comment ils ont dû prendre position face à leur nouvel employeur.

Je suis actuellement en phase de recherche. Je réalise des interviews des personnes qui ont vécu cette privatisation de près. Je replonge dans les débats vifs de l'époque. J'y découvre des potentiels de théâtre incroyables, des personnages, des situations, des forces narratives qui mêlent pouvoir, ridicule, tendresse, moments hilarants et d'autres douloureux car injustes ou cyniques.

La pièce que j'écris comporte une part de théâtre documentaire, de reconstitution (l'audition de Francis Bouygues devant la CNCL, la guerre que se livrent Mitterrand et Chirac pour influencer sur TF1, des conférences de rédaction pour préparer les journaux télévisés par exemple...) mais aussi des souvenirs plus personnels. Car pendant qu'un patron du BTP met la main sur la plus grande chaîne européenne, un tout jeune journaliste (fil rouge de l'histoire) tente de vivre sa vie. Cette période devient le catalyseur de la naissance de sa sensibilité, de son rapport au monde.

*Une télévision française* fait le va-et-vient entre des consciences intimes qui s'ouvrent, et un rachat qui va tout au long des années imprimer et changer radicalement les consciences françaises.

Thomas Quillardet

# THOMAS QUILLARDET

## metteur en scène

Son premier spectacle, *Les Quatre Jumelles* de Copi est joué à Agitkat (Paris) en 2004. Il organise en novembre 2005 le festival Teatro em Obras au Théâtre de la Cité Internationale et au Théâtre Mouffetard dans le cadre de l'année du Brésil. Il s'agissait d'un cycle de douze lectures de jeunes dramaturges brésiliens et de la mise en scène de *Le Baiser sur l'Asphalte* de Nelson Rodrigues.

En 2006, il rejoint le collectif Jakart et Mugiscué. Le collectif est associé au Treize Arches - Théâtre de Brive et au Théâtre de L'Union-CDN du Limousin jusqu'en 2014.

En 2007, il monte à Rio de Janeiro et à Curitiba un diptyque de Copi avec des acteurs brésiliens : *Le Frigo* et *Loretta Strong* grâce à la bourse Villa Médicis hors les murs.

En 2008, il met en scène, *Le Repas* de Valère Novarina au Théâtre de l'Union à Limoges et à La Maison de la Poésie à Paris.

En 2009, dans le cadre de l'année de la France au Brésil, il crée au SESC Copacabana (Rio de Janeiro) *L'Atelier Volant* de Valère Novarina avec des acteurs brésiliens.

En 2010, il met en scène avec Jeanne Candel *Villégiature*, d'après Carlo Goldoni au Théâtre de l'Union à Limoges et au Théâtre de Vanves qui fera une tournée pendant quatre saisons.

En 2012, *Les Autonautes de la Cosmoroute* d'après Julio Cortazar et Carol Dunlop est joué à La Colline-Théâtre National et au CDN de Limoges. *Les Trois Petits Cochons*, au Studio

Théâtre de la Comédie-Française. [2012] *L'Histoire du Rock* par Raphaële Bouchard en

2013. *Nus Féroces et Anthropophages* mis en scène avec Marcio Abreu et Pierre Pradinas en 2014. *A geladeira*, de Copi au SESC Copacabana à Rio de Janeiro (Brésil) en 2015.

En 2015, il crée une nouvelle compagnie 8 avril et monte les spectacles suivants :

*Montagne* à la scène nationale de Gap et en tournée au Japon (Kinohaki Onsen et Tokyo)

en 2016 ; *Où les cœurs s'éprennent* d'après Eric Rohmer à la scène nationale de St Na-

zaire et au Théâtre de la Bastille à Paris en tournée sur le saison 2016/2017 et *Tristesse et joie dans la vie des girafes* de Tiago Rodrigues au Festival d'Avignon 2017.

Durant la saison 2018/2019, il adapte et met en scène avec Marie Rémond : *Cataract Valley*, d'après la nouvelle *Camp Cataract* de Jane Bowles, spectacle qui sera repris à

l'Odéon-Théâtre de l'Europe en mai 2019 et *Le Voyage de G. Mastorna* d'après Fellini à la Comédie-Française.

En 2019, il s'engage dans la re-création de *L'Histoire du Rock* par Raphaële Bouchard.

Thomas Quillardet prépare pour 2020 deux nouvelles pièces : *L'Encyclopédie des Super-héros* (en partenariat avec le Théâtre du Sartrouville – CDN) spectacle à partir de 9 ans et *Ton père* d'après le roman de Christophe Honoré.

Membre du comité lusophone de la Maison Antoine Vitez, Thomas Quillardet traduit des pièces brésiliennes et portugaises, notamment les auteurs Marcio Abreu, Tiago Rodrigues, Joana Craveiro ou encore Gonçalo Waddington.

Thomas Quillardet est artiste associé au Trident – Scène Nationale de Cherbourg-en-Cotentin, à la Comédie de Reims – CDN, au Théâtre de Chelles et au Pont des arts de Cesson-Sévigné. Il est aussi artiste complice au Théâtre de Vanves.

8 AVRIL est soutenue par la DRAC ILE-DE-FRANCE – Ministère de la culture au titre du conventionnement.

# WEEK-END TOUS AZIMUT

Des spectacles, des ateliers, des visites, un week-end entièrement gratuit pour découvrir L'Azimut, du Théâtre La Piscine au nouveau Théâtre d'Antony en passant par l'Espace Cirque.

## PROGRAMME

### VENDREDI 22 OCTOBRE 20H30

Aléas – La Ligne  
**THÉÂTRE FIRMIN GÉMIER /  
PATRICK DEVEDJIAN**

### SAMEDI 23 OCTOBRE 14H > 18H

L'Azimut en chair  
et en os  
**THÉÂTRE LA PISCINE**

### DIMANCHE 24 OCTOBRE 10H > 16H

Visites tous azimuts  
**THÉÂTRE FIRMIN GÉMIER /  
PATRICK DEVEDJIAN**

**18H**  
Rando azimutée  
**DU THÉÂTRE LA PISCINE  
AU THÉÂTRE FIRMIN  
GÉMIER / PATRICK  
DEVEDJIAN**

**20H30**  
Le fil rouge / une visite  
dansée  
**THÉÂTRE FIRMIN GÉMIER /  
PATRICK DEVEDJIAN**

21h45 : navette retour  
> Théâtre La Piscine

**12H ET 14H**  
Les XY de A à Z  
**THÉÂTRE FIRMIN GÉMIER /  
PATRICK DEVEDJIAN**

**16H**  
Rando azimutée  
**DU THÉÂTRE FIRMIN  
GÉMIER / PATRICK  
DEVEDJIAN**  
**À L'ESPACE CIRQUE**

**17H30**  
Un loup à l'Espace Cirque  
**ESPACE CIRQUE**

19h : apéro  
20h : navette retour >  
Théâtre La Piscine

## L'AZIMUT EN CHAIR ET EN OS

L'Azimut, ce sont aussi des hommes et des femmes, en chair et en os ! Ce sont des artistes mais aussi des graphistes, des photographes... Ce sont aussi celles et ceux qui travaillent en communication, administration, billetterie, technique, relations publiques... Pour vous raconter L'Azimut, ils ont imaginé des ateliers et des rencontres autour de leurs métiers. Une plongée au cœur du réacteur. Avec Christophe Raynaud de Lage (photographe), Emmanuelle Jacquemard (rédactrice), ZAUM (graphistes), David Delattre et Louis Dubresson (restaurateurs) et des membres de l'équipe de L'Azimut.

## RANDO AZIMUTÉE

Venez marcher d'un point à l'autre de notre Azimut, (re)découvrir le territoire à travers le regard d'un urbaniste, d'un paysagiste ou d'un conteur !

## LE FIL ROUGE / VISITE DANSÉE

Myla Al Messa / Cie Entre Ciel et Terre

La chorégraphe Myla Al Messa et la Compagnie Entre Ciel et Terre vous proposent un voyage chorégraphique déambulatoire unique à travers les différents espaces du nouveau théâtre d'Antony, des bureaux aux lieux de stockages, des loges aux coulisses, du bar à la scène où vous deviendrez, le temps du final, les maîtres de la lumière.

## VISITES TOUS AZIMUTS

Découvrez le nouveau théâtre d'Antony ! Serez-vous plutôt exploration décalée ou secrets d'architecture ?

Visite ludique et familiale à 10h, 11h et 15h

Visite avec la complicité des architectes à 11h et 15h

# WEEK-END TOUS AZIMUT CHLOÉ MOGLIA / CIE RHIZOME / ALEAS - LA LIGNE

**OCTOBRE VEN 22 20H30**  
**THÉÂTRE FIRMIN GÉMIER / PATRICK DEVEDJIAN**  
**DURÉE 40 MIN / GRATUIT / RÉSERVATION CONSEILLÉE**

**Conception, réalisation et suspension** Chloé Moglia  
**Direction technique** Hervé Chantepie  
Lumière **Eric Blossé**  
Son **Johann Loiseau**  
Régie son **Pierre Mourles**  
Conception technique et régie générale **Max Potiron**  
Régie plateau **Philippe Marie**  
Construction **Silvain Ohl**  
Costumes **Myriam Rault**  
Remerciements **Michel Schweizer**  
Administration **Isabelle Van Daele**  
Production **Laurence Edelin**, puis **Les Productrices Associées**

Trente à quarante mètres de fin cylindre d'acier traversent et reconfigurent l'espace. Différents tracés de lignes et de courbes, autant de territoires aériens, implacables, parcourus par soixante kilos de masse féminine vivante laissant apparaître diverses modalités de résistance ou d'abandon.

Des *Aléas* qui déploient l'intensité de la suspension dans un espace souligné par le vide et dans un temps qui perd sa mesure.

## COMPAGNIE RHIZOME

Fondée en Bretagne en 2009, l'association Rhizome porte les projets artistiques de Chloé Moglia et déploie son activité sur le territoire régional, national et à l'étranger. La suspension et les arts martiaux sont les matières-racines qui fondent l'approche artistique de Chloé Moglia. Leur croisement donne lieu à des spectacles et des performances reliant les sphères du penser et du sentir, à un partage de « rêveries – réflexives » avec le public.

Le Rhizome, un enchevêtrement de lignes en relation les unes aux autres, dans un mouvement qui procède du cheminement. Cela produit une exposition permanente : cheminer c'est quitter sa position, se tenir hors position. L'attention n'est plus le fruit d'un point de vue, mais d'un éloignement vis à vis de ce dernier, d'un déplacement. Le Rhizome travaille un déplacement lent.

## CHLOÉ MOGLIA

Performeuse, Chloé Moglia intègre sa pratique des arts martiaux dans son cheminement artistique et développe au travers de ses spectacles une exploration singulière de la suspension. Défendant une pensée incarnée, autant qu'une corporéité sensible, elle s'attache à déployer attention et acuité en liant pratique physique, réflexion et sensibilité.

Ainsi confronte-t-elle son rapport complice à l'apesanteur et sa confrontation avec le vide dans de multiples expérimentations aériennes. Ses créations en solo ou collectives, génératrices de sens, jouent avec les corps, la lenteur, les lois de la physique et le vertige. Convoquant tout à la fois la peur et le goût du risque comme socle de ses spectacles et performances, Chloé Moglia y expose une maîtrise sidérante qui parle tout autant de fragilité. Elle assure la direction artistique du Rhizome depuis son émergence en 2009.

---

**Production** Rhizome – Killian Le Dorner, Vinella Lecocq

**Coproductions** EPCC Le Quai – Angers ; La Villette – Paris ; Le CENTQUATRE – Paris ; Le Manège de Reims, scène nationale ; Le Merlan, scène nationale à Marseille ; Le Prato, Pôle national des arts du cirque à Lille / Le Plôt Lille-Tournai ; Le Sirque Pôle national des arts du cirque de Nexon en Limousin ; MA scène nationale – Pays de Montbéliard ; Pôle cirque Méditerranée : CREAC de Marseille

Théâtre de l'Agora, scène nationale d'Evry et de l'Essonne ; Théâtre Le Grand Logis ; Théâtre National de Bretagne, Rennes

**Soutiens** Ministère de la Culture et de la communication : DRAC Bretagne & DGCA ; Conseil Général Essonne ; Conseil Général du Finistère ; ADAMI au titre de l'aide au projet ; Spectacle Vivant en Bretagne au titre de l'aide à la diffusion ;

Rhizome est conventionnée par le Ministère de la Culture et de la Communication – DRAC de Bretagne, elle bénéficie pour le développement de ses projets du soutien de la Région Bretagne et de la Fondation BNP Paribas. Chloé Moglia est artiste associée à la Scène nationale de l'Essonne, Agorà-Desnos, à La Passerelle, Scène nationale de Saint-Brieuc et au Théâtre, Scène nationale de Saint-Nazaire

# WEEK-END TOUS AZIMUT COMPAGNIE XY / LE XY DE A À Z

**OCTOBRE DIM 24 12H ET 14H**  
**THÉÂTRE FIRMIN GÉMIER / PATRICK DEVEDJIAN**  
**DURÉE 45 MIN / GRATUIT / RÉSERVATION CONSEILLÉE**

Avec **Alice Noël, Amaia Valle, Anne De Buck, Clémence Gilbert, Denis Dulon, Diego Ruiz Moreno, Etienne Revenu, Kritonās Anastasopoulos, Julien Amiot, Pedro Guerra, Pierre Le Gouallec, Sergi Parès**

Direction de production **Antoine Billaud**

Une expérimentation de la Cie XY pour l'espace public.

Nous avons mis un pied dehors et, dans un délicat mouvement, nous avons commencé à soulever, porter des inconnus.

Nous offrons nos corps et notre langage acrobatique comme une invitation à emprunter les chemins de traverse, dévier les regards et faire de vous les protagonistes et les témoins de ces légères perturbations du réel.

Nous sommes à la recherche du vertige qui, dans la délicatesse du silence et la bienveillance des gestes, nous fait mesurer la pesanteur des choses et éprouver l'apesanteur des sens.

Prendre dans nos bras la gravité de l'autre et le convier à un bouleversant voyage dans la mémoire des lieux et de sa propre intimité.

Le collectif

## COMPAGNIE XY

Depuis 15 ans, la Compagnie XY interroge le langage acrobatique à travers la pratique des portés. Tout en s'appuyant sur les fondamentaux de cette technique circassienne, les artistes du collectif jouent avec les codes, les rythmes et les formes de l'acrobatie pour les remettre au centre du geste artistique.

Cette volonté permanente de s'inscrire dans une démarche de transmission et de partage dans un cadre non hiérarchique influence considérablement le travail au quotidien et devient par ce biais une composante directe des formes artistiques qui sont produites.

Dans ce contexte, le collectif a choisi de se tourner vers le public à travers la création collective de grandes formes pour le théâtre, l'espace public ou tout lieu qui autorise la représentation en frontal comme en circulaire.

*Laissez-Porter* (2005), *Le Grand C* (2009), *Il n'est pas encore minuit...* (2014), *Les Voyages* (2018), *Möbius* (2019). Toutes ces créations tissent la trame d'un collectif d'artistes réunis autour d'une passion commune pour la pratique acrobatique et l'écriture de formes singulières.

Avec plus de 1000 représentations à travers le monde, ces artistes ont ainsi ouvert la voie à une recherche unique sur le langage physique et les univers qu'ils sont susceptibles de composer pour le public. La compagnie XY bénéficie du soutien du Ministère de la Culture et de la Communication / Direction Régionale des Affaires Culturelles Hauts-de-France, au titre de l'aide à la compagnie conventionnée à rayonnement national et international. Elle est associée au Phénix-scène nationale de Valenciennes dans le cadre du Pôle européen de création ainsi qu'au Cirque-Théâtre d'Elbeuf - Pôle National Cirque en Normandie.

Elle est également accompagnée depuis 2016 par la Fondation BNP-Paribas.

---

### Production Cie XY

La compagnie XY bénéficie du soutien du Ministère de la Culture et de la Communication / DRAC Hauts-de-France, au titre de l'aide à la compagnie conventionnée à rayonnement national et international.

Elle est associée au Phénix-scène nationale de Valenciennes dans le cadre du Pôle européen de création ainsi qu'au Cirque-Théâtre d'Elbeuf - Pôle National Cirque en Normandie.

Elle est également accompagnée depuis 2016 par la Fondation BNP-Paribas.

À SUIVRE...

# INFORMATIONS PRATIQUES

**CAMPANA** - cirque  
Cirque Trottola  
Du 6 au 17 octobre 2021  
Espace Cirque

**BALLADE À QUATRE** - cirque  
Compagnie Chant de Balles / Vincent de Lavenère  
Du 16 au 17 octobre 2021  
Théâtre La Piscine

**BEAUCOUP DE BRUIT POUR RIEN** - théâtre  
Skakespeare / Maë Sandoz / Paul Moulin  
Du 20 au 21 octobre 2021  
Théâtre La Piscine

**TERRENOIRE** - musiques actuelles  
Chanson électro / France  
21 octobre 2021  
Le Pédiluve

Renseignements et billetterie 01 41 87 20 84  
254 avenue de la Division Leclerc 92290 Châtenay-Malabry

**Théâtre La Piscine**  
254 avenue de la Division Leclerc  
92290 Châtenay-Malabry

**Théâtre Firmin Gémier / Patrick Devedjian**  
13 rue Maurice Labrousse  
92160 Antony

**Espace Cirque**  
Rue Georges Suant  
92160 Antony